

ambiente **cucina**

BIMESTRALE NEW BUSINESS MEDIA - VIA ERITREA 21 - 20157 MILANO - POSTE ITALIANE SPA - ISSN 0392-9730

ANNO 44 NOVEMBRE | DICEMBRE 2020

**NON SOLO ARREDI
PROGETTI
COMPLETI**

**CAPPE EVOLUTE
ASPIRAZIONE
BENESSERE**

259

CHIAVI IN MANO



BUSINESS CIRCOLARE L'ETICA DELLA SOSTENIBILITÀ

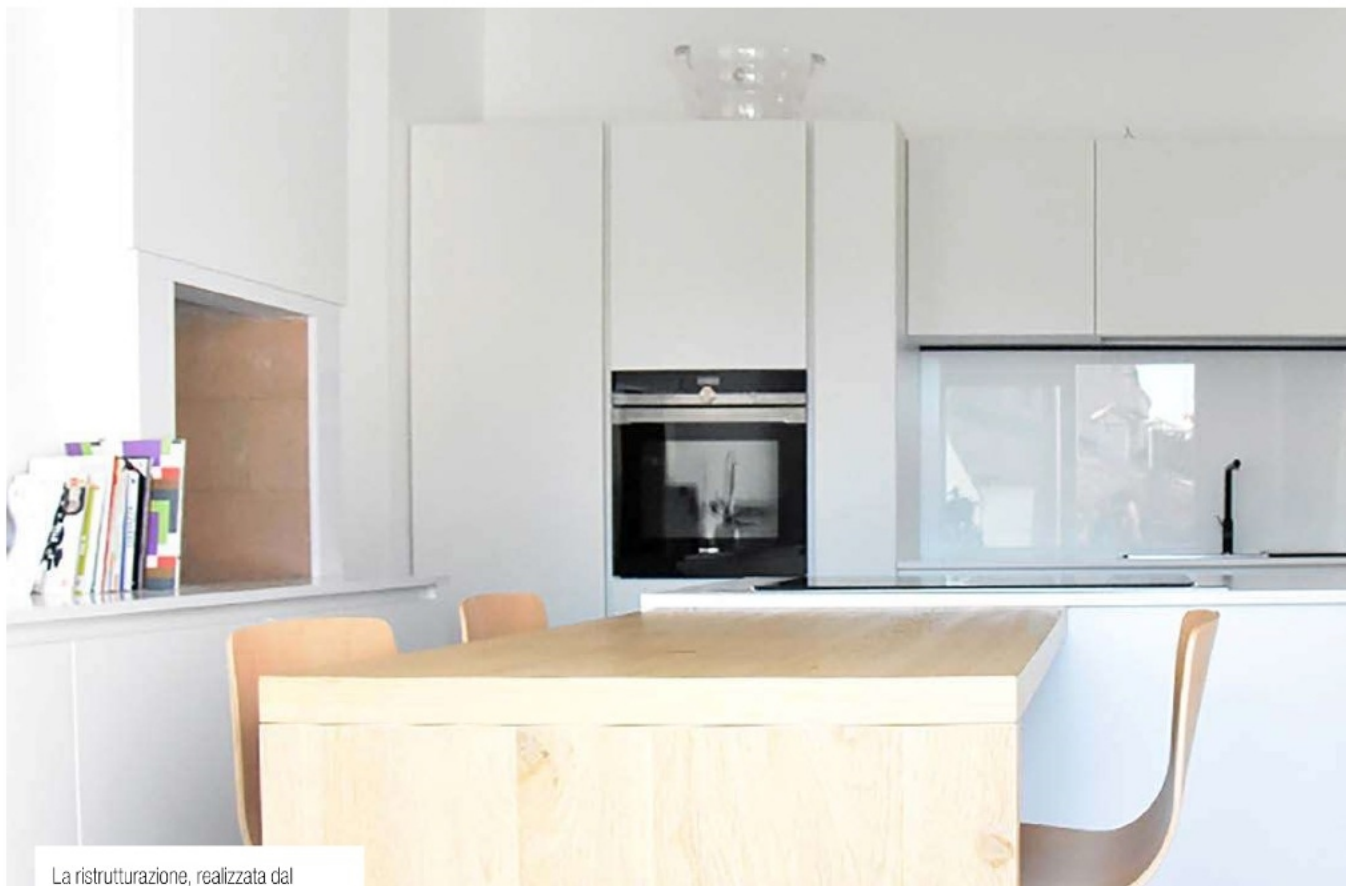


I temi dell'abitare sostenibile e dell'importanza del consumo e della produzione consapevoli stanno diventando sempre più centrali. Lo ha sottolineato con convinzione **Giuliana Zoppis**, giornalista e architetto, presidente di **BestUP** (Circuito per la promozione dell'abitare sostenibile), moderatrice della tavola rotonda "L'etica della sostenibilità. Soluzioni, prodotti e progetti in chiave green per confrontarsi con il grande tema della sostenibilità ambientale e sociale", svoltasi durante la Convention 2020 di Federmobili. Per parlare in concreto di modelli di business circolare, si è partiti dalla tutela del consumatore ancor prima dell'acquisto. «Insieme a Federmobili - ha spiegato **Davide Zanon**, segretario regionale **Codici Lombardia** - Centro per i Diritti del Cittadino - abbiamo elaborato un decalogo per tutelare e per rendere il consumatore partecipe e protagonista delle scelte, per fargli capire che cosa compra e con quali garanzie sulle materie prime e sulla fabbricazione». La stessa attenzione che, a livello produttivo, dimostrano

esponenti del settore dell'energia (proveniente al 100% da fonti rinnovabili già dal 2016, come ha raccontato **Romano Stefani**, direttore commerciale **Dolomiti Energia**) e dell'arredamento. «Sappiamo bene che i materiali impattano sulla nostra salute - ha esordito **Giuseppe Casale**, direttore commerciale **Floritelli Cucine** - per questo nei nostri 12mila mq di stabilimento ad Assisi realizziamo le nostre cucine con pannelli a bassissima emissione di formaldeide (certificazione Carb) e con legni certificati, oltre a prevedere elettrodomestici ed accessori intelligenti, a basso consumo e che permettono di risparmiare. Anche se il modello circolare che sosteniamo di più è quello del buon prodotto, fatto per durare nel tempo». E su questa lunghezza d'onda è anche **Federico Tiburzi**, titolare del punto vendita **Linea 2 Interni** di Corridonia (MC) e vincitore nella categoria "L'etica della sostenibilità" del contest Innovazione InStore 2020. «Venendo dall'artigianato - ha commentato - io e mio padre Lauro cerchiamo di compiere un'attenta selezione dei materiali, in modo da

L'area progettazione di Linea 2 Interni di Corridonia (MC), vincitore nella categoria "L'etica della sostenibilità" al contest Innovazione InStore 2020. A destra, il titolare Federico Tiburzi

rispettare l'ecosostenibilità. Inoltre lavoriamo molto sull'esistente, restaurando e riparando, per dare una nuova vita a prodotti che andrebbero altrimenti persi». Del resto, definire Linea 2 Interni un negozio di mobili sarebbe riduttivo, perché oltre a essere un ufficio di progettazione architettonica è anche un polo di formazione e un centro culturale. «Attraverso enti e progetti regionali di formazione - racconta Federico Tiburzi - promuoviamo anche corsi di artigianato rivolti a persone appartenenti a fasce sociali deboli, come ragazzi in dispersione scolastica e disoccupati. Insegniamo l'importanza dei materiali e dei metodi di lavorazione antichi per saper mettere mano in modo consapevole ed ecosostenibile ai prodotti di arredo».



La ristrutturazione, realizzata dal negozio di Corridonia (MC) in collaborazione con l'architetto Giovanni Gioverchia, interessa un appartamento sito in un'ex residenza vescovile nel centro storico di **Macerata**. La cucina, aperta sul balcone dell'appartamento, è pavimentata con materiali posati a contrasto: grès effetto corten e parquet di rovere a spina di pesce, scelto anche per il resto della casa. Il grès effetto corten prosegue definendo i pavimenti del balcone per creare un effetto di continuità.



La cucina - il modello **Axis**, di **Zampieri** - si modula ad angolo con una linea di basi sospese che inglobano il camino centrale e, sul lato attiguo, con una composizione con colonne per elettrodomestici, pensili, basi che integrano la zona lavaggio e schienali in vetro lucido laccato bianco. L'isola con piano a induzione flexInduction di Siemens annette un tavolo snack in legno di rovere naturale, richiamando al pavimento della zona giorno. Le ante sono tutte in Microlam bianco.

LINEA 2 INTERNI